



MANUAL DO USUÁRIO

**Software de imagem via celular (iSIC)
para sistema operacional BlackBerry®**



**Software de imagem via celular para
sistema operacional BlackBerry®**

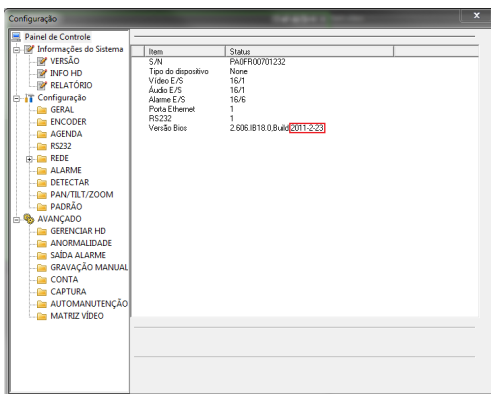
Parabéns, você acaba de adquirir um produto com a qualidade e segurança Intelbras.

Índice

Compatibilidade.....	4
Características	4
Instalação.....	5
Operação	9
Controles de câmeras PTZ	11
Capturar foto	12
Cadastro de novo dispositivo	12
Lista de dispositivos.....	14
Sair.....	15
Configuração do DVR.....	16
Dual-bitstream	16
Encoder (Stream Extra)	17
Conta	18

Compatibilidade

A versão do DVR deve ser do dia 23-2-2011 ou superior, para que seja possível a visualização das câmeras através do BlackBerry®.



Versão do software do DVR

Ao receber uma chamada em simultâneo com a utilização do aplicativo, este será paralisado. Ao finalizar, o aplicativo retornará para a tela automaticamente, sendo necessário chamar novamente a câmera que deseja visualizar.

Atenção: este aplicativo é compatível somente com a versão do sistema operacional do BlackBerry® 4.6 ou superior. Os modelos de smartphone homologados até o momento são 8900, 9000, 9700, 9780 e 9800.

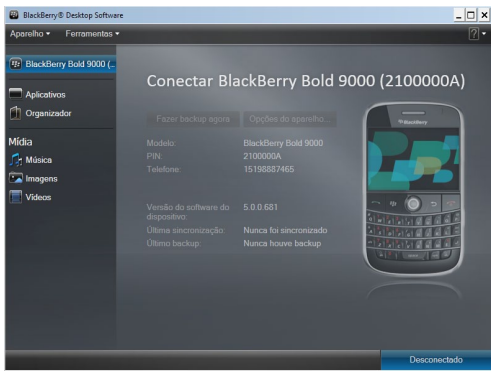
Características

- Visualização das imagens em tempo real através do celular.
- Suporte para autenticação.
- Suporte para controle PTZ.
- Captura de foto na visualização do vídeo em tempo real, salvando na sua galeria de fotos.
- Suporte para modo retrato e paisagem.

Instalação

Para instalar o software, siga o procedimento:

1. Acesse o site <http://us.blackberry.com/apps-software/desktop/> e baixe o aplicativo BlackBerry® Desktop Manager ou insira o CD de instalação do software BlackBerry® Desktop Manager que acompanha seu celular;
2. Instale o aplicativo BlackBerry® Desktop Manager e execute-o. Será exibida uma tela conforme a figura a seguir:



Instalação 1

3. Conecte o seu BlackBerry® ao computador através do cabo de dados USB que acompanha o produto. O software irá reconhecer o aparelho e iniciará o processo de sincronismo com o computador;

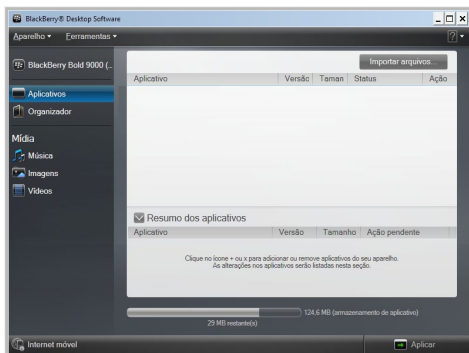
4. Após o sincronismo, serão exibidas as informações conforme figura a seguir:



Instalação 2

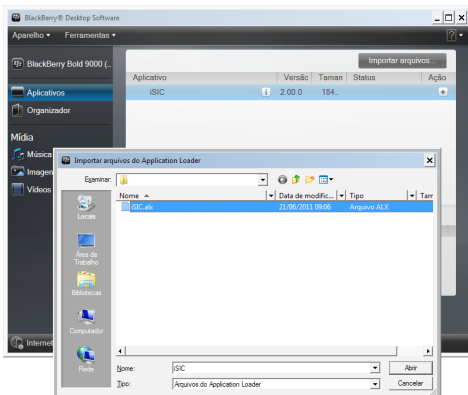
Obs.: certifique-se de que a versão de software do seu BlackBerry® seja 4.6 ou superior.

5. Acesse a função *Aplicativos* no canto superior esquerdo da interface do seu BlackBerry® Desktop Manager. Será exibida uma tela conforme a figura a seguir:




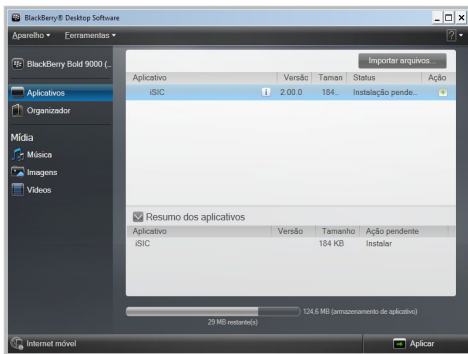
Instalação 3

6. Clique na opção *Importar Arquivos* e localize o arquivo *iSIC.alx* em seu computador. Selecione-o e clique em *Abrir* conforme figura a seguir:



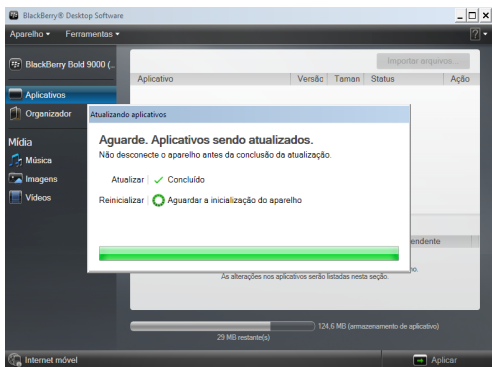
Instalação 4

7. Na lista de aplicativos será exibida a instalação pendente do aplicativo *iSIC*. Clique no ícone  para adicioná-la como nova instalação. Para iniciar a instalação clique em *Aplicar* no canto inferior direito conforme figura a seguir:



Instalação 5

8. Durante a instalação do iSIC, o aparelho será reiniciado para que seja concluída com sucesso. Será exibida uma tela conforme a figura a seguir ao final da instalação:



Instalação 6

9. Após concluída a instalação, acesse a área de downloads no aparelho, conforme as figuras a seguir:

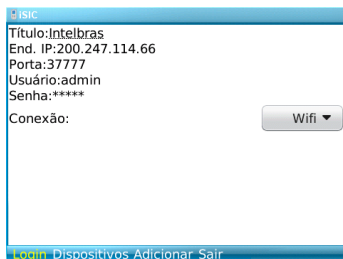


Localização do aplicativo

10. Selecione o aplicativo *Intelbras ISIC* para iniciar a operação.

Operação

Após iniciar o aplicativo, será exibida a tela a seguir:



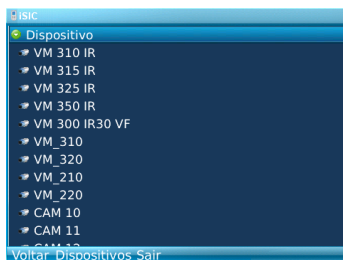
Login

O aplicativo possui um DVR de teste da Intelbras já cadastrado, portanto basta selecionar o tipo de conexão e clicar em **Login** para iniciar a visualização das imagens.

Obs.: caso não consiga visualizar o DVR da Intelbras previamente cadastrado, certifique-se de que o seu celular esteja com sinal 3G ou tenha um sinal de Wi-Fi com acesso à internet, caso contrário não será possível realizar a visualização das câmeras conectadas ao DVR.

Atenção: é necessário que a porta 554 da rede em que o DVR está conectado esteja liberada.

Será exibida uma tela com o(s) canal(is) conforme a figura a seguir:



Interface principal

Utilize a tecla de navegação do aparelho para selecionar a câmera desejada. Clique sobre a câmera para iniciar a visualização. Após iniciar a visualização, será exibida uma tela conforme a figura a seguir:



Visualização

Se preferir, utilize a tecla de navegação do aparelho e clique na função *Tela Cheia* para maximizar a imagem que está sendo visualizada, conforme a figura a seguir:



Tela Cheia

Para voltar ao modo de visualização normal, pressione a tecla de navegação do seu aparelho.

Para retornar a lista de canais, utilize a tecla de navegação do seu aparelho e clique na função *Canais*.

Caso deseje encerrar o *iSIC* clique na função *Sair*.

Controles de câmeras PTZ

Caso esteja visualizando uma câmera speed dome Intelbras ou outro modelo com possibilidade de controle através do DVR Intelbras, é possível controlar os movimentos de Pan (horizontal) e Tilt (vertical) através da tecla de navegação. Para isso, siga o procedimento:

1. Certifique-se que possui os controles da câmera diretamente no DVR, confirme a possibilidade de controle do movimento através do Internet Explorer®;
2. Após certificar-se de que possui o controle da câmera, é possível controlar a câmera de duas formas diferentes:
 - No modo normal de visualização da câmera, selecione a função PTZ. Será exibida uma tela conforme a figura a seguir:



PTZ

Utilize a tecla de navegação para realizar o controle da câmera móvel através das funções:



Controle de + e - das funções Zoom, Iris e Foco.

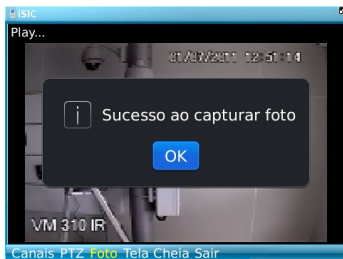


Controle da direção de câmeras PTZ.

- No modo tela cheia é possível utilizar a tecla de navegação do aparelho para movimentar a câmera.
3. Para retornar ao modo normal de visualização, pressione a tecla de navegação do seu aparelho e clique na função PTZ.

Capturar foto

Caso deseje capturar a imagem que está sendo visualizada, utilize a tecla de navegação e clique na função **Foto**, conforme figura a seguir:



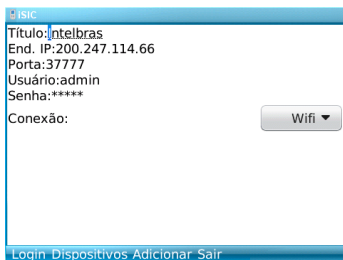
Foto

Será exibida uma mensagem de confirmação da captura. As fotos serão armazenadas na mesma pasta das fotos capturadas pela câmera do seu aparelho.

Cadastro de novo dispositivo

Para cadastrar um novo dispositivo, siga o procedimento:

1. Ao iniciar o iSIC, será exibida uma tela conforme a figura a seguir:

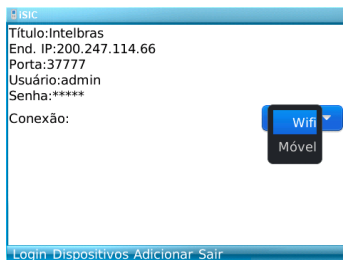


Adicionando dispositivo

2. Preencha os campos de acordo com as descrições a seguir:
 - **Título:** insira um título de sua preferência para o dispositivo cadastrado.
 - **End. IP:** insira o endereço IP (ex.: 200.247.114.66) ou o nome de domínio (ex.: vd16m480.intelbras.com.br) do dispositivo ao qual deseja se conectar.

Obs.: caso esteja utilizando nome de domínio não é necessário incluir “http://” ou “www” antes do seu host.

- **Porta:** insira o número da porta de serviço configurada no seu dispositivo. Por padrão de fábrica do DVR, a porta é a 37777.
- **Usuário:** insira o nome de usuário previamente cadastrado no seu DVR.
- **Senha:** insira a senha do usuário informado no item anterior.
- **Conexão:** selecione o tipo de conexão que deseja utilizar conforme figura a seguir:

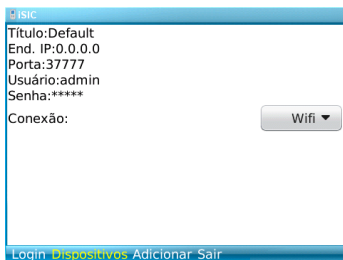


Tipo de conexão

- **Wifi:** conexão sem fio local;
 - **Móvel:** conexão de dados via rede móvel, por exemplo, 3G.
3. Através da tecla de navegação clique na função *Login* para acessar as imagens do dispositivo ou em *Adicionar* para incluí-lo na lista de dispositivos.

Lista de dispositivos

Uma vez que o dispositivo foi acessado ou cadastrado, ele será mantido em seu histórico de acessos. Através da tecla de navegação clique na função *Dispositivos* para acessar a lista de dispositivos cadastrados, conforme figura a seguir:



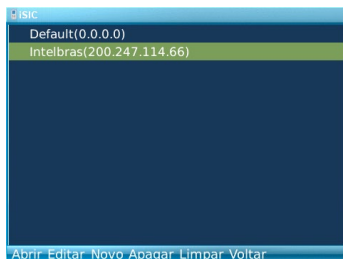
Dispositivos

Após o cadastro, será possível registrar diversos dispositivos e acessá-los de forma rápida sem a necessidade de um novo cadastro. A lista de dispositivos será exibida conforme figura a seguir:



Lista

Neste menu é possível cadastrar novos dispositivos na lista, editar e visualizar configurações de dispositivos já cadastrados. Para as funções *Abrir*, *Editar* e *Apagar* é necessário selecionar um item da lista conforme figura a seguir:

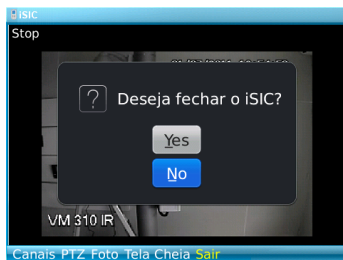


Item selecionado

- **Abrir:** selecione o dispositivo em que deseja visualizar as imagens.
- **Editar:** selecione o dispositivo em que deseja editar os dados do cadastro como IP e porta.
- **Novo:** utilize esta função para adicionar um novo dispositivo na lista.
- **Apagar:** selecione o dispositivo em que deseja remover da lista.
- **Limpar:** utilize esta função para apagar todos os dispositivos da lista.
- **Voltar:** utilize esta função para retornar ao menu inicial.

Sair

Para que o aplicativo seja finalizado, é necessário clicar na função *Sair* em qualquer uma das interfaces que a função é exibida. Será exibida uma interface para confirmação conforme figura a seguir:



Sair

Caso o aplicativo não seja finalizado pela função *Sair*, este ficará sendo executado até que o usuário finalize-o.

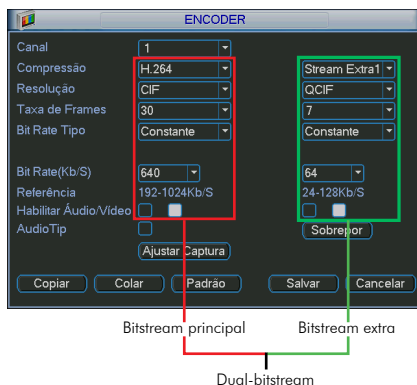
Configuração do DVR

Com o DVR já conectado na rede, acesse a função *Encoder* para realizar os ajustes necessários para a visualização das imagens via celular.

É possível realizar as configurações do DVR através do software local, WEB e/ou cliente (S.I.M.). Este manual está baseado na configuração através do software local do DVR.

Dual-bitstream

Dual-bitstream é um conjunto de dois tipos de stream de vídeo que podem ser enviados simultaneamente, porém com configurações diferentes. A figura a seguir apresenta a guia *Encoder* do software local do DVR da Intelbras:



- **Bitstream Principal:** responsável pela configuração da qualidade da gravação local/transmissão das imagens via rede de seu DVR.
- **Bitstream Extra:** responsável pela configuração da qualidade de transmissão das imagens via rede e para telefones celulares.

Bitstream Principal	Bitstream Extra
Gravação	Transmissão via rede
Transmissão via rede	Transmissão para telefones celulares

Devido a este conceito e tecnologia, é possível gravar as imagens do DVR em uma qualidade e transmitir pela rede em outra qualidade, fazendo com que a transmissão das imagens pela rede não sobrecarregue ela e com isto continua-se obtendo uma ótima qualidade nas imagens gravadas.

Por este motivo, a visualização via celular sempre será realizada através do stream extra.

Obs.: as alterações das configurações do Stream Extra não influenciarão na qualidade de gravação das imagens do DVR, visto que a gravação é baseada na configuração do Stream Principal.

Encoder (Stream Extra)

Os ajustes do Stream Extra dentro da guia *Encoder* são apresentados a seguir:



Encoder

- **Resolução:** CIF (352 x 240) / QCIF (176 x 120).
- **Taxa de Frames:** os valores variam de 1 a 30 frames em resolução QCIF e variam de 1 a 7 frames em resolução CIF.
- **Bit Rate Tipo:** o sistema suporta dois tipos *Constante* e *Variável*. No *Variável*, o DVR enviará somente as alterações entre um quadro e outro. Já no tipo *Constante* o DVR enviará durante os quadros.

- **Qualidade:** selecione o Bit Rate Tipo *Variável* para habilitar esta função, há seis níveis variando de 1 a 6. O nível 6 corresponde a qualidade máxima da imagem.
- **Bit Rate (KB/s):** selecione um dos valores pré-estabelecidos no sistema ou digite o valor desejado no item personalizado. Esta função tem como objetivo limitar a sua transmissão para a utilização eficiente do sistema em redes com largura de banda muito limitada como o caso da transmissão e recepção da rede de telefonia 3G.
- **Habilitar Áudio/vídeo:** habilitar a transmissão de áudio e/ou vídeo das câmeras.

Atenção:

- O iSIC para BlackBerry® não permite receber sinais de áudio, portanto não habilite a função áudio no DVR para Stream Extra.
- Ajuste as configurações do Stream Extra dentro do *Encoder* de acordo com o desempenho do seu celular e da sua rede. Diminua a taxa de frames e Bit Rate (KB/s) para garantir um vídeo fluente, caso a sua rede não seja boa ou instável. Para uma rede GPRS, recomendamos a utilização da resolução QCIF e taxa de frames de 1 fps com 32 KB.

Conta

Para acesso do DVR através do celular, certifique-se de que a conta de usuário criada esteja marcada como *Reutilizável* e que possui autoridade de controle Pan/Tilt/Zoom, caso possua câmeras móveis instaladas no DVR. Com isso, é possível que o usuário utilize ao mesmo tempo o software local e visualize as imagens pelo celular.

Alterar Usuário

Nome Usuário: admin

Nome: admin

Reutilizável: ☒

Memo:

Grupo: admin

77	Autoridade
72	<input checked="" type="checkbox"/> ALARME
73	<input checked="" type="checkbox"/> DETECÇÃO
74	<input checked="" type="checkbox"/> PTZ
75	<input checked="" type="checkbox"/> TELA
76	<input checked="" type="checkbox"/> PADRÃO
77	<input checked="" type="checkbox"/> Formato Data

Pág. Acima Pág. Abaixo Habilitar/Desabilitar Autoridade

Salvar Apagar Cancelar

Obs.:

- Pequenas diferenças podem ser encontradas na interface do usuário.
- Todas as especificações e software aqui mencionados estão sujeitos à modificações sem aviso prévio.
- Para mais informações, acesse o site www.intelbras.com.br ou ligue para o suporte técnico (48) 2106 0006.

Internet Explorer é marca registrada da Microsoft Corporation.

BlackBerry é marca registrada da Research in Motion.

Intelbras S/A – Indústria de Telecomunicação Eletrônica Brasileira
Rodovia BR 101, km 213 - Área Industrial - São José/SC - 88104-800
Fone: (48) 3281 9500 - Fax: (48) 3281 9505 - www.intelbras.com.br


intelbras

fale com a gente

SUPORTE A CLIENTES

Para informações: (48) 2106 0006

Para sugestões, reclamações e rede autorizada: 0800 7042767
suporte.isec@intelbras.com.br

Horário de atendimento

Segunda a sexta-feira: das 8 às 20 h | Sábado: das 8 às 18 h